

KAITSEVÄE AKADEEMIA LUUREVÕISTLUS 2022

VÕISTLUSJUHEND

1. ÜLDKIRJELDUS

„Kaitseväge Akadeemia luurevõistlus 2022“ on sõjalis-sportlik luurevõistlus, kus võistkondadele ja vastutegevusele antakse võistlusülesannete täitmiseks ning vastutegevuse teostamiseks vajalik fiktiivne taustsituatsioon. Võistlusel kontrollitakse võistkondade ning nende liikmete sõjaväelise väljaõppega seotud teadmisi ja oskusi. Võistluse peakorraldaja on Kaitseväge Akadeemia koostöös siseriiklike jõustruktuuride ja eraettevõtetega.

2. VÕISTLUSE EESMÄRK JA OSAEESMÄRGID

Võistluse eesmärk on selgitada välja parim võistkond, tõsta osalejate sõjaväelisi teadmisi, oskusi ja koostööd ning edendada struktuuriüksuste vahelist koostööd.

Osaeesmärgid:

- Välja selgitada parimad võistkonnad, kes suudavad täita neile püstitatud ülesandeid suure füüsilise koormuse ja vaimse pinge tingimustes;
- Tõsta huvi füüsilise vormi ja sõjaliste oskuste arendamise vastu;
- Luua võimalused osalemiseks suurürituse planeerimisel, organiseerimisel ja juhtimisel;
- Arendada kaitseväge ja Kaitsealiidu struktuuriüksuste koostööd ning sõprust läbi sõjalise võistluse.

3. AEG JA KOHT

251000MÄRTS-271500MÄRTS22

Võistluse start Metsniku lasketiir Valgamaal.

4. VÕISTLUSE JUHTIMINE JA STRUKTUUR

4.1 Võistluse struktuuri moodustavad võistluse peakorraldaja, võistluse staap, kohtunikud, omad jõud (võistkonnad) ja vastutegevus (OPFOR).

5. VÕISTLUSEL OSALEJAD

5.1 Võistkonnad

- Võistlustel osaleb kuni 30 neljaliikmelist võistkonda;
- Kaitseväge ja Kaitsealiidu võistkondade suhe on 1/2;
- Üks 0-võistkond läbib trassi kaks tundi enne esimest võistkonda;
- Test võistkond läbib trassi MHK 2 nädalat enne võistluse algust.

5.2 Võistkonna esindaja

- Igal võistkonnal peab olema esindaja (võimalusel kaks), kes esindavad oma võistkonda võistluse ajal administreerivates tegevustes ning lahendavad

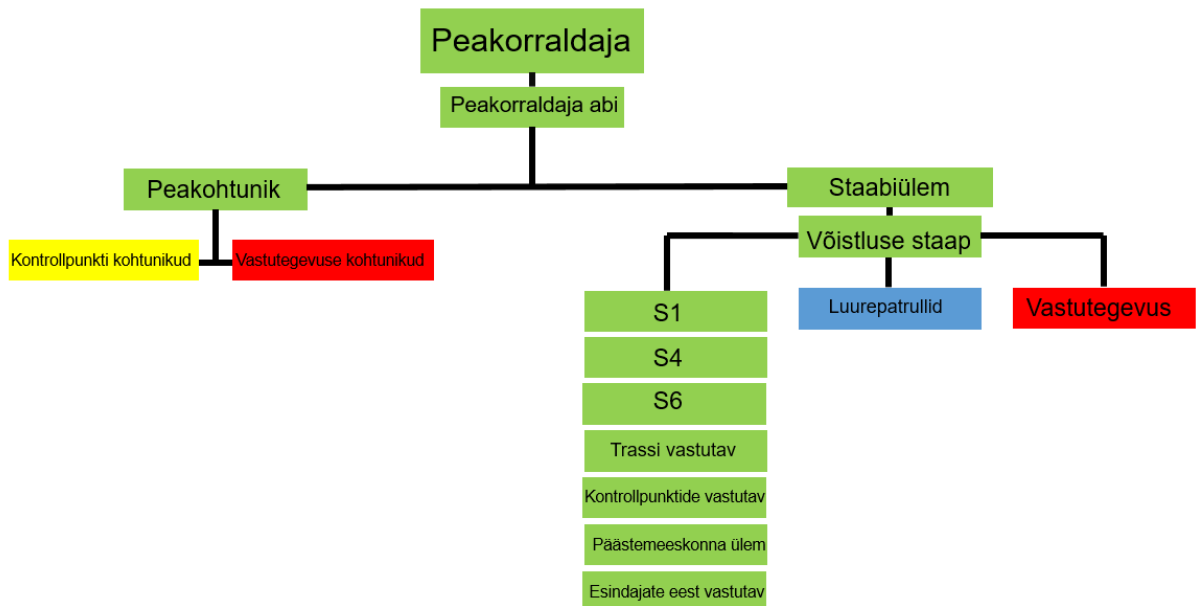
võistkonnaga tekkinud probleeme, samuti saavad avatud kontrollpunktides jälgida oma võistkonna sooritust.

5.3 Vastutegevus (OPFOR)

- Vastutegevust juhib vastutegevuse ülem;
- Vastutegevuse peamine ülesanne on kontrollida võistlejate liikumist. Nende tegevuse piirkonnad ei kajastu võistkondade kaartidel;
- Võistluste käigus antavad käsud ja korraldused peab vastutegevuse ülem edastama raadio teel ka võistluste staapi, et staabil oleks võimalik fikseerida antud käsu sisu ja selle andmise aeg;
- Võistluse vastutegevuseks komplekteeritakse üksus;
- Kogu trassi ulatuses (v.a. 500m raadiuses ümber kontrollpunktide) liiguvad vastutegevuse üksused, kes kannavad vastutegevuse kaelakaarti ning nende suhe on 1:1 (ehk 1 vastutegevuse liige võtab ära 1 elutalongi isegi siis, kui vahele jääb terve võistkond);
- Iga vastutegevuse üksuse läheduses on vahekohtunik, kes otsustab kujunenud situatsiooni põhjal tegeliku võitja;
- Iga tabatud võistleja on kohustatud iga vahelejäämise korral ära andma ühe „elutalongi“;
- „Elutalong“ võrdub miinus 10 punkti;
- Võistlejad, kes on ära andnud kõik oma 10 „elutalongi“ ehk jäänud vahele 10 korda, loetakse surnuks ning peavad võistluse katkestama.
- Kui võistleja liigub/jookseb avalikult luureobjektile, maksab vahelejäämine 5 „elutalongi“ ,

5.4 Võistluse staap

- Staap on võistluse juhtorgan, mis juhib ja kontrollib võistluse kulgu ning vajadusel võtab vastu otsuseid võistluse ladusaks läbiviimiseks.
- Staapi juhib staabiülem. Staabi struktuur on: S1, S4, S6, trassi vastutav, kontrollpunktide vastutav, vastutegevuse ülem, päästemeeskonna ülem, esindajate eest vastutav.



- Staap komplekteeritakse peamiselt Kaitseväge Akadeemia isikkoosseisust.
- Vajadusel kaasatakse Kaitseliidu teiste struktuuriüksuste esindajaid.

5.5 Võistluse kohtunikud

- Võistluse kohtunikeks on vastava kogemuse ja väljaõppega kaitsepolitseinikud ning kaitseväelased.

5.6 Võistluse toetavad ja tagavad struktuurid

- Igapäeva reaallogistikat juhib ja korraldab staabi S4;

- Toitlustamise baaslaagrit korraldab Naiskodukaitse;
- Esmaabi korraldab võistluse meditsiiniteenistus (KVA). Baaslaagris asub esmaabipunkt, mis tagab esmaabi ööpäevaringselt. Esmaabi on tagatud kõikides kontrollpunktides. Trassil ja baaslaagris viibib pidevas valmisolekus kiirabi-/meedikuterühm. Vajadusel saab võistkond esmaabi ka vastutegevuselt.
- Trassi julgestuseks komplekteeritakse päästemeeskond, kelle ülesandeks on võistluse ajal hätta sattunud võistkondi või nende liikmeid evakueerida, tagada kiire esmaabi jms. Päästemeeskonna tegevust juhivad päästemeeskonna ülem. Päästemeeskond asub baaslaagris või trassil pidevas valmisolekus;
- Kontrollpunktide isikkoosseis määratakse võistluse staabi poolt, kes valmistab ette kontrollpunkti ülesanded;
- Võistluse kajastamise ja meediakanalitega suhtlemise eest vastutab Kaitseväge Akadeemia kommunikatsiooni ja turundusgrupp.

6. VÕISTLUSE KONTSEPTSIOON

6.1 Operatsiooniline raamistik

- Võistluse operatiiv-raamistiku aluseks on võistluse stsenaarium. Kogu võistluste trass on võistkondadele „vaenulik piirkond“, v.a. kontrollpunktid ja turvaalad 500 m raadiuses ümber kontrollpunkti keskme.

6.2 Võistluse trass ja selle läbimine

- Võistluste trassi pikkus on linnulennult kuni 80 km. Trass läbib looduses metsi, lagedaid, soostunud, asustatud ja põllumajanduslikke alasid. Trassil läbitakse kontrollpunktid ja postkastid määratud järjekorras. Liikumine trassil toimub jalgsi ja ilma kõrvalise abita.
- Võistkonnad peavad liikuma varjatult, olema maskeeritud ning vältima kontakti vastutegevuse ja teiste võistkondadega.
- Trassil on keelatud varustuse täiendamine ja/või vähendamine.
- Varustuse kontroll võib toimuda ilma eelneva hoiatuseta.
- Võistlejad peavad olema jõudnud finišisse MHK 271400MÄRTS22.

6.3 Kontrollpunktid ja postkastid

- Kontrollpunktid (KP) on trassile rajatud kohad võistlusülesannete täitmiseks. Punktid on tähistatud ja mehitatud. Kontrollpunktide nimetuseks kasutatakse NATO foneetilist tähestikku. Näiteks - KP A – Alfa, KP B – Bravo, KP C – Charlie jne.
- Postkastid on kontrollpunktide vahel asuvad mehitatud maastikupunktid, kus ei pruugi toimuda ülesanne. Postkastid nummerdatakse eelneva kontrollpunkti järgi. Näiteks

peale kontrollpunkti A- Alfa läbimist on võimaliku postkasti nimetus Alfa 1. Postkastide läbimine toimub vastavalt korraldajate juhistele.

- Kontrollpunktide ja postkastide ümber on turvaalad(raadius ümber punkti 500m), mille eesmärk on hoida vastutegevuse viibimine ja tegevus sellest väljas.
- Kontrollpunktide ja postkastide läbimine on kohustuslik ka hilinemise korral, kui staap ei otsusta teisiti. Kontrollpunkti mitte ilmumisel saab võistkond täiendavaid karistuspunkte.
- Karistamatu eksimine kontrollpunkti sisenemisel on ajas +/- 10 minutit. Ülesande täitmisele hilineda ei tohi. Juhul, kui võistkond hilineb ülesande alguseks stardijoonele, ei lubata teda ülesannet täitma, vaid saadetakse edasi trassile või järgmisele ülesandele, kuhu tal on ajaliselt võimalik minna. Võistkonda karistatakse vastava kontrollpunkti maksimaalsete karistuspunktidega.

6.4 Võistkondade tegevus kontrollpunktis

Võistkonnad peavad jõudma kontrollpunkti vastavalt väljastatud ajakavale (kui korraldajad ei jaga muid korraldusi). Kontrollpunkti turvaalasse sisenetakse määratud suunast. Kui võistkond saabub kontrollpunkti mitte selleks ette nähtud suunast, on ta kohustatud väljuma kontrollpunkti alalt ja sisenema ette nähtud suunast. Keelatud on siseneda kontrollpunkti ootealasse enne oma ajagraafikus näidatud aega. Keelatud on jälgida teiste võistkondade ülesande täitmist kontrollpunktis. Juhul, kui võistkond hilineb, ei lubata teda ülesannet täitma, vaid suunatakse edasi trassile või sama kontrollpunkti järgmisele ülesandele. Kontrollpunkti sisenedes registreeritakse võistkonna saabumisaeg. Ülesande ettevalmistusaeg võistkondadele on 10 minutit, mis on seotud võistluse ajatabeliga. Ettevalmistusaeg sisaldab tutvumist kontrollpunktis ülesande kirjeldusega, kohtuniku selgitusi, (kui on vaja) võistkonna sisest ülesande jaotust, ettevalmistusi ülesande täitmiseks ning liikumist ülesande täitmise stardijoonele. Kui ülesande täitmine nõuab võistkonna esindaja kaasamist, siis toimub see ettevalmistuse ajal, alal ja kohtuniku juuresolekul. Ülesande täitmise aeg on maksimaalselt 10 minutit. Kui ülesannet ettenähtud aja jooksul ei täideta, siis võistlejate tegevus katkestatakse. Pärast ülesande lõpetamist või katkestamist, liigub võistkond koheselt edasi kohtuniku poolt näidatud suunas trassile või järgmise ülesande juurde. Liikumine kontrollpunktides toimub ainult mööda märgistatud radu. Vastavalt vajadusele on kontrollpunktides tagatud joogivesi. Oma varustuse täiendamine või vahetamine, samuti igasugune muu abi (ka teave eelseisva ülesande täitmise kohta, varustuse kandmine jne) on keelatud.

6.5 Ülejäänud trass

Ülejäänud trass – on kontrollpunktide, postkastide ja luurekäsu täitmise alad. See territoorium on samuti oluline osa võistluse trassist ning tähistab tingliku vastase territooriumi, kus võib olla reaalne vastutegevus. See on ala, kus võistkondadele püstitatakse erineva sisuga luureülesandeid. Võistkondadele püstitatud luureülesanded on kirjeldatud luurekäsus, mis väljastatakse võistkondadele enne konkreetset luureülesannet.

7. ÜLESANDED LUUREPATRULLIDELE

7.1 Põhilised ülesanded võistkondadele:

- Ülesandepõhine varjatud liikumine „vastase“ hõivatud alal vastavalt ette antud ajakavale ning koordinaatidele;
- „Vastase“ jõududega kontakti vältimine, „vastase“ rühmituse ning tegevuse kohta info hankimine ja edastamine;
- Ülesannete täitmine kontrollpunktides.

7.2 Ülesannete sisu ja ülesehitus kontrollpunktides

- Võistlejate sõjaväelise väljaõppega seotud teadmiste ja oskuste kontrollimine;
- Võistlejate juhtimis- ja meeskonnatöö oskuste kontrollimine;
- Etteantud alast „vastase“ rühmituse, relvastuse ning tegevuse kohta info kogumine ja edastamine „omadele“;
- Luurepatrullide tegevusega seotud situatsioonipõhiste olukordade lahendamine;
- Erineva sisuga akadeemilist teadmist vajavate ülesannete lahendamine.

8. VÕISTKONDADEL ON KEELATUD

- 1) Trassi läbimisel sellise transpordi kasutamine, mis ei ole ette nähtud võistluse juhendis;
- 2) Trassil ja kontrollpunktides kõrvalise abi kasutamine (st varustuse täiendamine, vahetamine, uuendamine, toiduabi, esindaja bussis magamine, konkreetsed juhtnöörid trassi ja KP-de ning postkastide kohta jne), kui kohtunikud ei käsi teisiti;
- 3) Dopingu ja narkootiliste ainete kasutamine (kahtluse korral võidakse võistkond saata kontrolli);
- 4) Teiste võistkondadega ühinemine trassi läbimise lihtsustamiseks;
- 5) Ühiste postkastide sisu rikkumine ja konkureerivate võistkondade materjali kaasavõtmine;
- 6) Postkastide nähtavate tundemärkide muutmine ja rikkumine;
- 7) Tsiviiljalanõude kasutamine nii trassil kui ka kontrollpunktides;
- 8) Kaupluste ja toitlustusasutuste teenuste kasutamine;

- 9) Instruktorite ja kohtunike käskudele mitteallumine;
- 10) Võistleja, väeosa ja riigi tunnusmärgi eemaldamine või varjamine;
- 11) Võistkonnaliikmete vahetamine võistluste käigus.

8.1 VÕISTKONNA ESINDAJATEL ON KEELATUD

- 1) Suvalise kõrvalise abi osutamine, välja arvatud hädavajalik esmaabi mistahes võistkonnale, millest tuleb kohe informeerida võistluse staapi või kohtunikku;
- 2) Liikuda trassil oma transpordiga võistkondade abistamiseks (lubatud liikumine on koordineeritud staabi poolt);
- 3) Häirida võistkondadel trassi läbimist või ülesannete täitmist;
- 4) Häirida staabi ja kohtunike tööd;
- 5) Tugiisikute liikumine trassil toimub võistluse mandaadis eelnevalt registreeritud transpordivahendiga. Tugiisikute viibimine trassil kontrollpunktide ja postkastide juures, mis pole tugiisikutele avatud, on keelatud. Trassile minek ja sealt tulek toimub vajaduse korral ainult mööda korraldajate poolt kaardil märgistatud teid.

9. VÕISTLUSE LOGISTILINE KORRALDUS

9.1 Majutus – tagatakse esindajatele korraldaja poolt Raadi Matkekeskuse territooriumil. Majutuseks on vajalik majutusvarustus (magamiskott).

9.2 Toitlustus – tagatakse osalejatele korraldaja poolt ainult võistluse ajal baaslaagris (vähemalt kord päevas katla toit). Võistkonnad kasutavad võistluse ajal oma toitu.

9.3 Transport – osalejad tagavad võistluse ajal oma transpordi ise.

9.4 Esmaabi – baaslaagris asub esmaabipunkt, mis tagab ööpäevaringselt esmaabi. Esmaabi on tagatud trassi kõikides kontrollpunktides. Vajadusel saab võistkond esmaabi ka vastutegevuselt (sellist hädaolukorrast tingitud kontakti ei karistada).

9.5 Side – Side ning andme- ja hädaabiside on korraldajatele tagatud kogu võistluse kestel. Mobiiltelefonide kasutamine on lubatud.

9.6 Trassi julgestus – trassil ja baaslaagris viibib pidevas valmisolekus kiirabi - /meedikuterühm. Trassi julgestab päästemeeskond, kes on pidevas valmisolekus baaslaagris.

9.7 Baaslaager – korraldaja poolt ettevalmistatud territoorium, kus asub võistluse staap, osalejate toitlustus, transpordi parkimine jms. Baaslaagri rajab võistluse tagala. Baaslaagris tuleb järgida võistluse korraldaja kehtestatud reegleid.

9.8 Riietus – oma riigi tunnustega välivorm vastavalt aastaajale.

9.9 Võistlejate varustus – vastavalt juhendile.

10. VÕISTLUSELE REGISTREERUMINE

Võistkondade registreerimine MHK142359MÄRTS22 punktis 13 märgitud S1 kontaktile.

11. ÜLDINE

Kogu võistluse ajal peavad kõik osalejad järgima võistlusele kehtestatud ohutuseeskirju ning oma käeliselt allkirjaga kinnitama selle järgimist ohutustehnika instrueerimise lehel. Võistlejad on kogu võistluse ajal kohustatud jälgima oma kaasvõistlejate tervislikku seisundit. Ilmnevate tervisehädade korral tuleb sõltuvalt olukorra tõsidusest tarvitusele võtta vastavad meetmed (kas teavitada kohtunikke või võistluse staapi või lahendada olukord teisiti). Trassil viibides vastutab iga võistleja oma elu ja tervise eest ise (võistlustel osalemine on vabatahtlik). Korraldajad teevad kõik endast oleneva võistlejate turvalisuse tagamiseks. Võistlejatel on keelatud anda üksteisele korraldusi, mis võivad ohtu seada kaasvõistlejate elu ja tervise. Võistlejad on kohustatud osutama esmaabi kõikidele abivajajatele, keda nad võistluse kestel märkavad ja teavitama sellest võistluste korraldajaid.

12. TULEMUSTE ARVESTAMINE

- Võistlustulemus sõltub kontrollpunktides sooritatud ülesannetest, võistkonna varustuse komplekteeritusest ja lisaülesannete täitmisest.
- Iga katkestanud võistkonnaliikme eest saab 90 karistuspunkti. Igal võistlejal on 10 elutalongi. Iga elutalongi kaotamine toob kaasa 10 karistuspunkti.
- Kontrollpunkti ülesand juhend sisaldab endas ka vastava kontrollpunkti tulemuste arvestamise valemit.

13. PROTESTID

- Kui võistkonnal on vaidlust tekitav küsimus, siis on tal võimalus esitada protest.
- Protestide lahendamiseks moodustatakse protestikomisjon(peakohtunik, staabiülem ja peakorraldaja/abi). Protestid esitada kirjalikult peakohtunikule MHK 20 min pärast tulemuste avaldamist.
- Protesti blanketi tagab võistluse staap.

14. KONTAKT

- **Võistluse peakorraldaja**
v-srs Karel Kuus, mobiil 56964265
- **Võistluse peakorraldaja abi**
v-srs Voldemar Valkenklau, mobiil 58612320
srs Remi Oper, mobiil 56820422
- **Registreerimine S1 kontaktandmed**
n-srs Karlis Vohla
karlis.vohla@mil.ee
mobiil: 53728876

15.MUU

- Võistluse korraldajatel on õigus teha vajadusel muudatusi võistluse juhendis ja muuta võistlusalasid. Muudatustest teavitatakse ka võistkondi.
- NB! Korraldajatel on õigus võistluse käigus tehtavaid pilte ja videomaterjale avaldada organisatsiooni kodulehel ning teistes kommunikatsioonikanalites.
- **NB! LUUREVÕISTLUSEL OSALEJATE ENDI POOLT TEKITATUD VIGASTUSTE EEST KORRALDAJAD VASTUTUST EI KANNA.**
- **NB! LUUREVÕISTLUSE KORRALDAJA TEEB VASTAVALT RIIKLIKELE SOOVITUSTELE KÕIK ENDAST OLENEVA, ET TÕKESTADA COVID-19 VIIRUSE LEVIKUT. ARVESTADES SELLEGA, TULEB SIISKI TEADVUSTADA, ET OHT HAIGESTUMISEKS ON OLEMAS KA KÕIKIDE NÕUTUD MEETMETE RAKENDAMISEL.**

Koostas:

v-srs Karel Kuus

Kaitseväge Akadeemia 23.MaVPK